

## Test

Doel:  
Controle op dichtheid van de tweede keerklep.  
Deze klep moet onder alle tegendrukken dicht zijn.

### Uitvoering:

1. Sluit de stopkraan
2. Open de aftapper.

Blijft er dan water druppelen, dan duidt dit op een lekkage / verontreiniging van de tweede keerklep.  
Bij deze test is er van uitgegaan dat benedenstrooms druk aanwezig is.

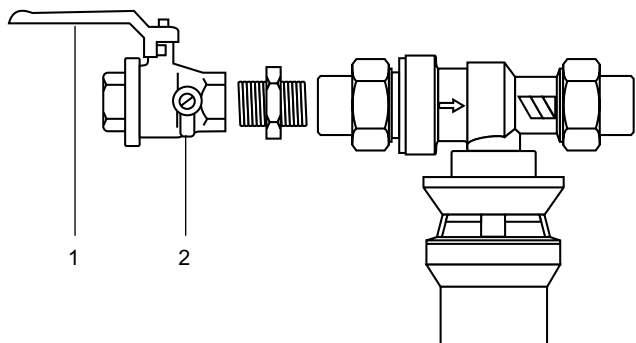
## Test

Aim:  
To check the leak-tightness of the second non-return valve. This valve must remain leak-tight under all types of counter-pressures.

### Execution:

1. Close the shut off valve
2. Open the draining device.

If the water continues to drip, this indicates leakage/ contamination of the second non-return valve. In this test, it has been assumed that downstream pressure is present.



## Montage- en onderhoudsinstructies terugstroombeveiliging CA 9C

## Assembly and Maintenance Instructions for the Backflow Protection Device CA 9C



**Normering** Het CA 9C beveiligingstoestel is ontwikkeld conform EN 1717.

**Installatievoorschrift** Installeer de CA 9C beveiligingseenheid volgens Vewin werkblad 3.8.

**Standardization** The CA 9C protection device has been developed in conformity with EN1717.

**Installation instructions** Install the CA 9C according to national installation instructions.

**WATTS**  
INDUSTRIES

A Division of Watts Water Technologies Inc.

### Watts Industries Netherlands B.V.

Kollergang 14, 6961 LZ Eerbeek, The Netherlands

Phone +31 313 673 700 - Fax +31 313 652 073

E-mail [info@wattsindustries.nl](mailto:info@wattsindustries.nl)

Site [www.wattsindustries.com](http://www.wattsindustries.com)

**WATTS**  
INDUSTRIES

A Division of Watts Water Technologies Inc.

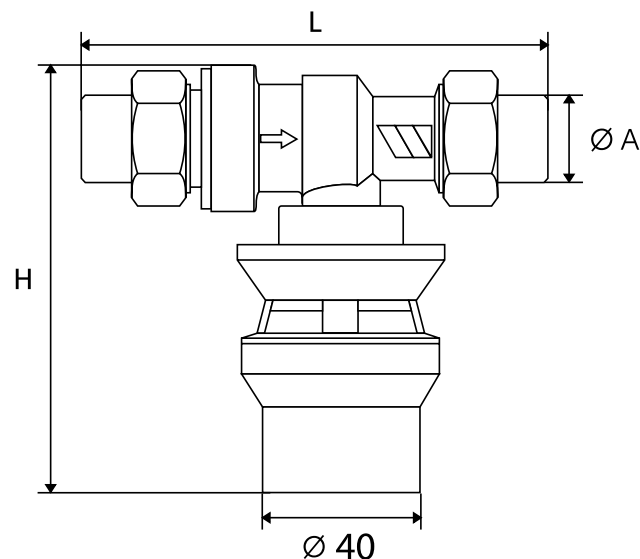
## Montage

- Monteer de CA 9C nadat het leidingwerk is gereinigd. Installeer de CA 9C vóór het gevaarlijke toestel.
- Installeer de CA 9C horizontaal. De CA 9C terugstroombeveiliging moet zodanig geïnstalleerd worden, dat deze gemakkelijk toegankelijk is voor controle op de goede werking en voor onderhoud.
- Voor de CA 9C dient een stopkraan en een aftapper geplaatst te worden.
- De ontlastopening moet via de bijgeleverde trechter worden aangesloten op een afvoerleiding  $\varnothing 40$  mm.
- Bij montage zonder afvoerleiding dient de CA 9C geplaatst te worden op een hoogte van minimaal 30 cm boven een afvoerput.
- Na montage en ingebruikname van de installatie kan uit de afvoeropening water lekken, totdat de kleppen zich gezet hebben. Lekkage kan echter ook optreden wanneer ten gevolge van onvoldoende doorspoeling van het leidingnet, verontreinigingen niet goed afgevoerd zijn. Wanneer na doorspoelen de lekkage niet is opgeheven, verwijder dan de eerste klep en reinig deze grondig.

## Installation

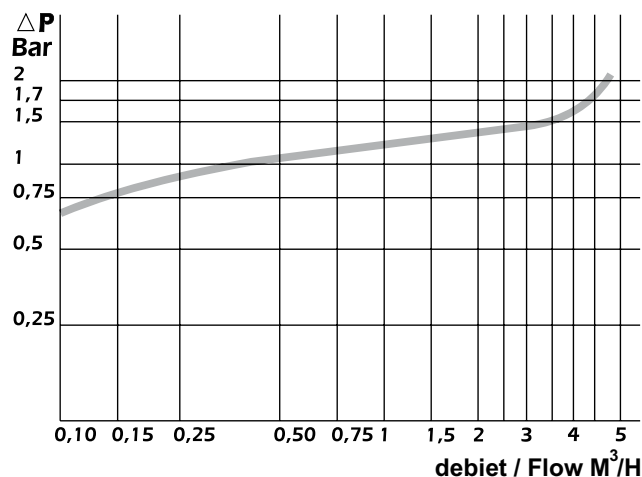
- Assemble the CA 9C after the water supply system has been cleaned. Install the CA 9C in front of the dangerous appliance.
- Install the CA 9C horizontally. The CA 9C backflow protection device must be installed in such a manner that it can be easily accessed for inspection, for checking the proper functioning, and for maintenance purposes.
- A shut off valve and/or with draining device must be installed in front of the CA 9C.
- The relief opening must be connected to a discharge pipe of  $\varnothing 40$  mm via the enclosed funnel.
- In case of installation without a discharge pipe, the CA 9C should be installed at a height of at least 30 cm above the drain.
- It is possible that after installation and commissioning of the installation, the drain opening may leak some water, until the valve seats have settled in place. Leakages may also occur if due to insufficient flushing of the pipeline network, contaminants are not properly removed. If the leakage is not removed after rinsing, remove the first valve and clean the same thoroughly.

## Afmetingen / Dimensions



## Drukverliescurve DN 15 en DN 20

### Pressure loss curve DN 15 and DN 20



## Onderhoud

De geïntegreerde zeef aan de inlaatzijde van het toestel zorgt ervoor dat de keerkleppen en ontlastklep beschermd worden tegen onnodige vervuiling. Reinig deze zeef regelmatig.

## Controle

Watts Industries adviseert de CA beveiligingseenheid minimaal 1 x per jaar te toetsen op functionaliteit. Volgens Vewin werkblad 1.4G moet een CA terugstroombeveiligingseenheid na 10 jaar worden vervangen.

## Maintenance

The integrated filter on the inlet side of the device ensures that the non-return valves and relief valve are protected against unnecessary pollution. Regularly clean this filter.

## Inspection

Watts Industries recommends that the CA backflow protection device should be inspected at least once a year.

### Materiaal specificaties / Material specifications

Huis / Body	Messing (DZR) / Brass (DZR)
Veer / Spring	RVS / Stainless Steel
Afdichting / Sealing	Rubber / Rubber
Trechter / Funnel	Kunststof / Plastic

### Keuren / Approvals

BELGAQUA	
KIWA	NF
SVGW	WRAS

### Technische specificaties / Technical specifications

Diameter nominaal / Diameter nominal	DN 15, DN 20
Aansluiting / Connection	BI / F 1/2", 3/4"
Werkdruk / Working pressure	PN 10
Max. temperatuur / Max. temperature	65 °C
Binnendiameter trechter / Connection tundish	$\varnothing 40$