

## INSTALLER'S PARAMETERS

To access to the installation parameters menu, press during 10 s.  
Use and keys to show the parameter to adjust.

Press to toggle the parameter setting or edit the value. If the value starts to blink you can use and keys to adjust this value. Press and keys at the same time to reset this value to the factory default value.

Once you have adjusted the value press to validate this parameter value.

When you have finished, go to « **HrF Init** » parameter and press to go back to the main menu.

Installation parameters:			
name	Description	Default setting	Other possibility
<b>HrF Init</b>	Use this parameter to configure the thermostat with the receiver.		
<b>J0</b>	°C or °F temperature display selection	°C	°F
<b>J1</b>	12h or 24h time display	24h	12h
<b>CH</b>	Numbers of zones installed on your installation	12	Adjustable « 01 » to « 12 »
<b>H.C</b>	Type of installation: <b>Menu:</b> The cold warm change is manually managed by the end user. (On the thermostat) <b>Auto:</b> The cold warm change is managed by the automatic reversible Heat pump. (Special input on the RF Receiver)	Menu	Auto
<b>J2</b>	Select <b>Hot</b> or <b>CoLd</b> to adjust : if lit up => adjust the heater parameters. if lit up => adjust the cooler parameters.	Hot	CoLd
<b>J6</b>	Air or Floor temperature regulation selection. (if no Floor sensor, regulation will use Air sensor)	Air	FLor
<b>J7</b>	Selection of regulation type (adjustable in  &  in <b>Menu</b> position)	Regu (PWM)	« hyst » static differential of 0.5°C
<b>Cy</b>	Selection of the proportional band duration in minutes (adjustable in  &  in <b>Menu</b> position)	15 => Slow system adapted to each heating type 30 => adapted to Heat pump control	<b>Heating application :</b> Burner oil « 20 » Burner gas « 10 » Actuator « 10 » Heat pump « 20 » <b>Cooling application :</b> Heat pump/ Air conditioning « 30 » Ventilate convector « 10 »
<b>On</b>	Minimal starting time in minutes (adjustable in  &  in <b>Menu</b> position)	2 => 4 =>	Adjustable, 0 to ½ <b>Cy</b>
<b>OF</b>	Minimal resting time between 2 heating cycles in minutes (adjustable in  &  in <b>Menu</b> position)	3 => 4 =>	Adjustable, 0 to ½ <b>Cy</b>
<b>bP</b>	Value of the proportional band (PWM) (adjustable in  &  in <b>Menu</b> position)	2.0°C => 4.0°C =>	Adjustable 1°C to 6°C A well insulated house 1.5°C In case of your house has not a good insulation increase this value.
<b>Ao</b>	Air sensor offset adjustment. Display measured Air sensor value.	No offset	Adjustable +/- 12°C
<b>Fo</b>	Floor sensor offset adjustment. Display measured Floor sensor value.	No offset	Adjustable +/- 12°C
<b>FL</b>	Floor temperature LOW limitation, Effective only if floor sensor present. (adjustable in  &  in <b>Menu</b> position)	18°C => 18°C =>	Adjustable 5,0 °C to <b>FH</b>
<b>FH</b>	Floor temperature HIGH limitation, Effective only if floor sensor present. (adjustable in  &  in <b>Menu</b> position)	28°C => 37°C =>	Adjustable <b>FL</b> to 37°C
<b>GAP</b>	Value of the dead zones (only for "Mod Auto")	4,0°C	Adjustable 0,2°C to 25 °C
<b>dLY</b>	Time delay between the Heat and Cold commutation in minutes (only for "Mod Auto")	60	Adjustable 1 to 240 min
<b>CLr</b>	Press  during 5sec to reset your thermostat, all parameter will reload with default values.		

## USER GUIDE

GB

### HUMIDITY THERMOSTAT & ZONES PROGRAMMER

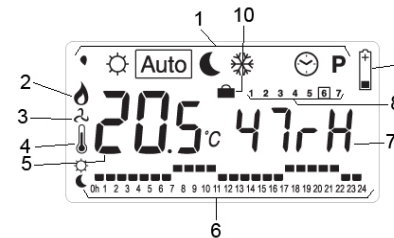


- Weekly and 12 zones programmer.
- Permanent memory storage
- Regulation by internal or external probe in option.
- Heating, Cooling and humidity control.

### TECHNICAL CHARACTERISTICS

<b>Measuring accuracy</b>	0.1°C
<b>Operating temperature</b>	0°C - 50°C
<b>Ambient temperature range</b>	5° C – 37° C in steps of 0.5° C
<b>Regulation characteristics</b>	Integral proportional band (PWM) or Static differential.
<b>Electrical Protection</b>	Class II - IP30
<b>Feeding and autonomy</b>	3 batteries AA LR06 1.5 V / > 2 years (alkaline batteries)
<b>Radio frequency and certifications</b>	433,92MHz, < 10mW CE. EN 300220-1, EN 301489-1
<b>External probe in option</b>	CTN 10K 3M
<b>Program version</b>	To display the software version press the  during 3sec in anti freeze mode . "Crf _ _"

### DISPLAY



- 1: Function mode.
- 2: Heating mode indicator.
- 3: Cooling mode indicator.
- 4: Ambient temperature indicator.
- 5: Ambient temperature if "4" lit up, current zone or temperature required.
- 6: Weekly program / Radio frame.
- 7: Humidity level or time.
- 8: Current day of the week.
- 9: Low batteries.
- 10: Holiday mode.

### OPERATING MODE DESCRIPTION

Use and keys to change operating mode.



**Humidity Mode:**

Use and to set the maximum humidity value (in relative humidity percent) of your room. The humidity drier output will be switch on when the current humidity is above this value. This output is controlled only in cooling mode "Mod COOL" or "Mod AUTO" in cooling.



### Comfort Mode:

Use this mode to set your installation indefinitely in Comfort mode.

The room temperature and the humidity level are displayed all the time. If you press you can see the setting temperature and actual time.

You can adjust the comfort temperature for this zone with and keys. (Default setting 21°C)  
Every others zones will follow there thermostat setting temperature.



### Automatic Mode:

In this mode your installation follows the program assigned for each zone. Press to see the program followed of the current zone,

The room temperature and the humidity level are displayed all the time. If you press you can see the actual time and the graphic programme for the selected zone. To see others zones use and keys.



### Reduce Mode:

Use this mode to put your installation indefinitely in reduce mode.

The room temperature and the humidity level are displayed all the time. If you press you can see the delta temperature (difference between the comfort temperature and reduced temperature).

You can adjust the delta temperature (dt) with and keys. (Default setting 4°C)  
Every others zones will follow there thermostat setting temperature minus or plus (depending of your choice on the receiver) the dt

Example for one zone =>comfort temp. 22°C +/- dt (4°C) = the reduced temperature for this zone will be 18°C



### Anti-Freeze Mode:

Use this mode to protect your installation against freeze.

The room temperature and the humidity level are displayed all the time. If you press you can see the setting temperature and the time.

You can adjust the anti freeze temperature with and keys. (Default setting 6°C)  
Every others zones will follow this setting temperature.



### Holiday Mode:

Use this mode for an absence period. (For your holiday per example)

To access to this mode place your thermostat in Anti-Freeze mode , push the , the is displayed  
Now you can adjust with and the period duration. (In hours "H" if below 24h then in days "d").

When the period is finish the thermostat will come back automatically in mode.  
If you want to interrupt this period, adjust the duration to "no".

The temperature applied for this duration is the temperature value adjusted in anti-freeze mode .



### Operating Mode (only available if H.C: Menu parameter is activated):

- Use to select « **Mod HEAT** » for heating application only (or in winter season with manual reversible Heat and Cold system).
- Use to select « **Mod COOL** » for cooling application only (or in summer season with manual reversible Heat and Cold system)
- Use to select « **Mod Auto** » for automatic reversible heat and cold system.



### Set Clock Menu:

Use this mode to adjust the clock and day.

Press , to adjust the minute with and keys.

Press , to adjust the hour with and keys.

Press , to adjust the day with and keys.



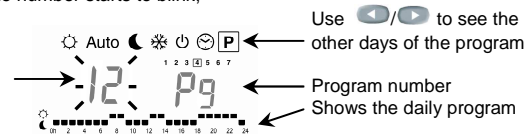
### Program Menu:

Use this mode to assign or edit a program for each zones of your installation.  
(See the PROGRAM EDITION menu for more explanation)

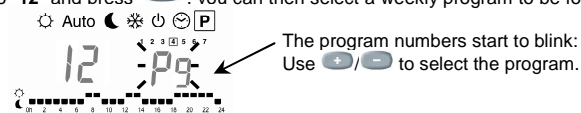
## PROGRAM EDITION

By pressing key the zone number starts to blink,

With / you can Select  
The zone or the User program.  
(See User program edition)



If you select a zone number "01" to "12" and press , you can then select a weekly program to be followed for this zone.



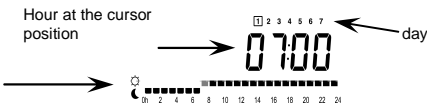
If you select a built in program "P1" to "P9" or a user program "U1" to "U12", and press , then this program will be followed in mode.

### Built-in programs description

- P1:** Morning, Evening & Week-end
- P2:** Morning, Midday, Evening & Week-end
- P3:** Day & Week-end
- P4:** Evening & Week-end
- P5:** Morning, Evening (bathroom)

- P6:** Morning, Afternoon & Week-end
- P7:** 7h - 19h (Office)
- P8:** 8h - 19h, Saturday (Shop)
- P9:** Week-end (Secondary House)

### User programs edition:



The key sets temperature at the current blinking program hour  
The key sets temperature at the current blinking program hour

### 1/ Program editing:

First of all, select a user program (U1 to U12) with and keys. Press , the first cursor of the program graphic starts to blink. Then, you can choose the state of temperature ( or with +/- keys) at the current hour.

Use and keys to slide the blinking cursor position in the day and modify or correct easily the program.

When the displayed day is correct, press to jump to the following day.

When you press on day 7 you return to the top menu. Now your user program will be followed if you select this user program for a zone and put your thermostat in operating mode.

### 2/ Program assigning:

You can also assign a different program at each zone, to do this, select a zone (01 to 12) with and keys, the zone number blinks, then press , now the program number blinks, you can select with and the program which will be followed by the selected zone.

## RADIO CONFIGURATION (Link emitter with the receiver)

In order to configure the RF-thermostat with the receiver,

- the receiver must be in the "RF init" mode (see the receiver leaflet for more explanation)
- Press the key during 5sec to enter the parameters menu.  
When "HrF init" and the graphic appears the thermostat send the radio configuration at the receiver.
- Once the receiver is configured press key to come back in the main menu

**PAY ATTENTION!!!** The thermostat has to be placed near to the receiver for correct configuration.

## PARAMETRI DELL'INSTALLATORE

Per accedere al menu dei parametri di installazione, premere **OK/1** per 10 s.

Usare i tasti **←** e **→** per richiamare i parametri da regolare.

Premere **OK/1** per attivare l'impostazione dei parametri o per modificare il valore. Se il valore inizia a lampeggiare, si possono usare i tasti **+** e **-** per regolarlo. Premere contemporaneamente i tasti **+** e **-** per ripristinare questo valore a quello preimpostato

in fabbrica. Una volta regolato il valore premere **OK/1** per convalidare il valore di questo parametro.

Una volta completata l'operazione, andare al parametro **"HrF Init"** e premere **OK/1** per tornare al menu principale.

### Parametri di installazione:

nome	Descrizione	Impostazioni predefinite	Altra possibilità
<b>HrF Init</b>	Usare questo parametro per configurare il termostato con il ricevitore.		
<b>J0</b>	Selezione dell'indicazione della temperatura in °C o °F	°C	°F
<b>J1</b>	Impostazione dell'ora nel formato a 12 o 24 ore	24h	12h
<b>CH</b>	Numero di zone installate nell'impianto	12	Regolabile da "01" a "12"
<b>H.C</b>	Tipo di installazione: <b>Menu:</b> La variazione freddo/caldo viene gestita manualmente dall'utente finale sul termostato. <b>Auto:</b> La variazione freddo/caldo viene gestita dalla pompa di calore automatica reversibile con un apposito segnale del ricevitore RF.	Menu	Auto
<b>J2</b>	Selezionare <b>Hot</b> o <b>CoLd</b> per regolare: se acceso => regolare i parametri del riscaldatore. $\approx$ se acceso => regolare i parametri del raffreddatore.	Hot	CoLd
<b>J6</b>	Selezione della regolazione della temperatura dell'aria o del pavimento. Se non è presente un sensore di temperatura del pavimento, si effettuerà la regolazione con il sensore di temperatura dell'aria.	Air	FLor
<b>J7</b>	Selezione del tipo di regolazione (regolabile nelle posizioni del menu $\text{flame}$ e $\approx$ in )	Regu (PWM)	"hyst" differenziale statico di 0,5 °C
<b>Cy</b>	Selezione della durata della banda proporzionale in minuti (regolabile nelle posizioni del menu $\text{flame}$ e $\approx$ in )	15 => $\text{flame}$ Sistema lento adattato a ogni tipo di riscaldamento 30 => $\approx$ adattato al comando della pompa di calore	<u>Applicazione riscaldamento:</u> Bruciatore a olio "20" Bruciatore a gas "10" Attuatore "10" Pompa di calore "20" <u>Applicazione raffreddamento:</u> Pompa di calore/Condizionamento aria "30" Convettore ventilato "10"
<b>On</b>	Tempo di avvio minimo in minuti (regolabile nelle posizioni del menu $\text{flame}$ e $\approx$ in )	2 => $\text{flame}$ 4 => $\approx$	Regolabile, da 0 a ½ Cy
<b>OF</b>	Tempo minimo di pausa tra due cicli di riscaldamento in minuti (regolabile nelle posizioni del menu $\text{flame}$ e $\approx$ in )	3 => $\text{flame}$ 4 => $\approx$	Regolabile, da 0 a ½ Cy
<b>bP</b>	Valore della banda proporzionale (PWM) (regolabile nelle posizioni del menu $\text{flame}$ e $\approx$ in )	2,0 °C => $\text{flame}$ 4,0 °C => $\approx$	Regolabile da 1 a 6 °C 1,5 °C per un'abitazione ben isolata Nel caso in cui l'abitazione non sia ben isolata, aumentare questo valore.
<b>Ao</b>	Regolazione dell'offset del sensore di temperatura dell'aria Mostra il valore misurato dal sensore di temperatura dell'aria.	Nessun offset	Regolabile +/- 12 °C
<b>Fo</b>	Regolazione dell'offset del sensore di temperatura del pavimento Mostra il valore misurato dal sensore di temperatura del pavimento.	Nessun offset	Regolabile +/- 12 °C
<b>FL</b>	Limite MINIMO della temperatura del pavimento Attivo solo in presenza di sensore di temperatura del pavimento. (regolabile nelle posizioni del menu $\text{flame}$ e $\approx$ in )	18 °C => $\text{flame}$ 18 °C => $\approx$	Regolabile da 5,0 °C a FH
<b>FH</b>	Limite MASSIMO della temperatura del pavimento Attivo solo in presenza di sensore di temperatura del pavimento. (regolabile nelle posizioni del menu $\text{flame}$ e $\approx$ in )	28 °C => $\text{flame}$ 37 °C => $\approx$	Regolabile da FL a 37°C
<b>GAP</b>	Valore nelle "zone morte" (solo per "Mod Auto")	4,0 °C	Regolabile da 0,2 °C a 25 °C
<b>dLY</b>	Ritardo nella commutazione caldo/freddo in minuti (solo per "Mod Auto")	60	Regolabile da 1 a 240 min
<b>CLr</b>	Premere <b>OK/1</b> per 5 s per ripristinare il termostato. Tutti i parametri verranno resettati.		

## GUIDA UTENTE

IT

### TERMOSTATO UMIDITÀ E PROGRAMMATORE ZONE

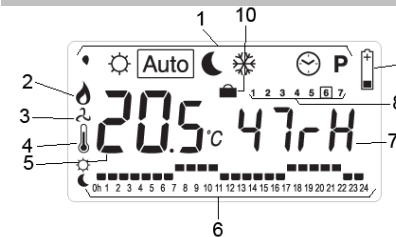


- Programmatore 12 zone e su base settimanale.
- Memorizzazione permanente delle impostazioni
- Regolazione tramite sonda interna o esterna come optional.
- Controllo di riscaldamento, raffreddamento e umidità.

### CARATTERISTICHE TECNICHE

<b>Precisione di misura</b>	0,1 °C
<b>Temperatura d'esercizio</b>	Da 0 a 50 °C
<b>Intervallo della temperatura ambientale</b>	Da 5 a 37 °C a incrementi di 0,5 °C
<b>Caratteristiche della regolazione</b>	Banda proporzionale integrale (PWM) o differenziale statico.
<b>Protezione elettrica</b>	Classe II – IP30
<b>Alimentazione e autonomia</b>	3 batterie AA LR06 1,5 V/>2 anni (batterie alcaline)
<b>Radiofrequenza e certificazioni</b>	433,92 MHz, <10 mW CE. EN 300220-1, EN 301489-1
<b>Sonda esterna optional</b>	CTN 10K 3M
<b>Versione programma</b>	Per visualizzare la versione del software premere il tasto <b>OK/1</b> per 3 s in modalità Antigel $\text{snowflake}$ "Crif . . ."

### DISPLAY



- 1: Modalità Funzioni.
- 2: Indicatore modalità Riscaldamento.
- 3: Indicatore modalità Raffreddamento.
- 4: Indicatore temperatura ambientale.
- 5: Temperatura ambientale se è acceso "4", sono necessarie la zona o la temperatura attuale.
- 6: Programmazione settimanale/Frame radio.
- 7: Livello umidità o ora.
- 8: Giorno attuale della settimana.
- 9: Batterie scariche.
- 10: Modalità Vacanza.

### DESCRIZIONE DELLE MODALITÀ OPERATIVE

Usare i tasti **←** e **→** per cambiare modalità operativa.



#### Modalità Umidità:

Usare **+** e **-** per impostare il valore massimo di umidità (in percentuale di umidità relativa) del locale.

L'uscita del deumidificatore sarà accesa quando l'umidità attuale supererà questo valore.

Quest'uscita è controllata solo in modalità Raffreddamento **"Mod COOL"** o **"Mod AUTO"** durante il raffreddamento.



### Modalità Comfort:

Usare questa modalità per impostare l'impianto a tempo indeterminato in modalità Comfort.

La temperatura ambientale e il livello di umidità appaiono sempre. Se si preme si possono visualizzare la temperatura impostata e l'ora attuale.

Si può regolare la temperatura di comfort per questa zona con i tasti e (impostazione predefinita 21 °C). Le altre zone seguiranno la temperatura impostata sul termostato.



### Modalità Automatica:

In questa modalità l'impianto segue il programma assegnato a ciascuna zona. Premere per visualizzare il programma seguito dalla zona attuale.

La temperatura ambientale e il livello di umidità appaiono sempre. Se si preme si possono visualizzare l'ora attuale e il grafico del programma per la zona selezionata. Per visualizzare le altre zone usare i tasti e .



### Modalità Temperatura ridotta:

Usare questa modalità per impostare a tempo indeterminato l'impianto in modalità Temperatura ridotta.

La temperatura ambientale e il livello di umidità appaiono sempre. Se si preme si può visualizzare il delta di temperatura ovvero la differenza tra la temperatura comfort e la temperatura ridotta.

Si può regolare il delta di temperatura (dt) con i tasti e (impostazione di default a 4 °C).

Le altre zone seguiranno la temperatura impostata secondo il termostato più o meno il delta, a seconda della scelta effettuata sul ricevitore.

Esempio di una zona => temp. comfort 22 °C +/- dt (4 °C) = la temperatura ridotta per questa zona sarà 18 °C.



### Modalità Antigelo:

Usare questa modalità per proteggere l'impianto dal gelo.

La temperatura ambientale e il livello di umidità appaiono sempre. Se si preme si possono vedere la temperatura impostata e l'ora.

Si può regolare la temperatura antigelo con i tasti e (impostazione di default a 6 °C).

Le altre zone seguiranno questa temperatura impostata.



### Modalità Vacanza

Usare questa modalità durante i periodi di assenza, quando, per esempio, si parte per le vacanze.

Per accedere a questa modalità, posizionare il termostato in modalità Antigelo , premere il tasto , e appare .

Ora si può regolare la durata del periodo tramite e (in ore "H" per meno di 24 ore, e poi in giorni "d").

Quando termina il periodo, il termostato tornerà automaticamente in modalità .

Se si vuole interrompere questo periodo, regolare la durata su "no".

La temperatura applicata per questo periodo è quella regolata in modalità Antigelo. .



### Modalità operativa (disponibile solo se il parametro H.C: Menu è attivo):

Usare per selezionare "Mod HEAT" solo per le applicazioni di riscaldamento o in inverno con il sistema manuale reversibile "Heat and Cold".

Usare per selezionare "Mod COOL" solo per le applicazioni di raffreddamento o in estate con il sistema manuale reversibile "Heat and Cold".

Usare per selezionare "Mod Auto" per il sistema reversibile e automatico "Heat and Cold".



### Menu Impostazione Orologio:

Usare questa modalità per regolare l'ora e la data.

Premere per regolare i minuti con i tasti e .

Premere per regolare l'ora con i tasti e .

Premere per regolare il giorno con i tasti e .



### Menu Programmazione:

Usare questa modalità per assegnare o modificare un programma per ogni zona dell'impianto (v. il menu della VERSIONE PROGRAMMABILE per ulteriori spiegazioni).

## VERSIONE PROGRAMMABILE

Premendo il tasto il numero della zona inizia a lampeggiare.

Con / si possono selezionare Programmazione della zona o dell'utente (v. Versione personalizzabile dall'utente).



Usare / per visualizzare gli altri giorni della programmazione.

Numero programmazione  
Mostra la programmazione giornaliera

Se si seleziona il numero di una zona da "01" a "12" e si preme , si può selezionare un programma settimanale da seguire per quella zona.



I numeri dei programmi iniziano a lampeggiare:  
Usare / per selezionare il programma.

Se si seleziona un programma già presente nel dispositivo da "P1" a "P9" o un programma utente da "U1" a "U12", e si preme , si seguirà questo programma in modalità .

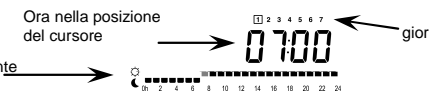
### Descrizione dei programmi già presenti nel dispositivo

**P1:** Mattina, sera e week-end  
**P2:** Mattina, mezzogiorno, sera e week-end  
**P3:** Giorno e week-end  
**P4:** Sera e week-end  
**P5:** Mattina, sera (bagno)

**P6:** Mattina, pomeriggio e week-end  
**P7:** 7-19 (ufficio)  
**P8:** 8-19, sabato (negoziario)  
**P9:** Week-end (seconda casa)

### Versione personalizzabile dall'utente

Il tasto imposta la temperatura nel programma che attualmente lampeggia.



### 1/ Modifica programma:

Prima di tutto, selezionare un programma utente (da U1 a U12) con i tasti e . Premere , il primo cursore del grafico del programma inizia a lampeggiare. A questo punto è possibile scegliere lo stato della temperatura ( o con i tasti +/-) all'ora attuale.

Usare i tasti e per far scorrere la posizione del cursore lampeggiante nel giorno e modificare o correggere facilmente il programma. Quando appare il giorno corretto, premere per passare al giorno successivo.

Quando si preme nel settimo giorno si ritorna al menu in alto. Ora, selezionando il programma utente per una zona e mettendo il termostato in modalità Funzionamento, il dispositivo seguirà tale programma.

### 2/ Assegnazione di un programma:

È possibile assegnare un programma diverso a ogni zona. Per farlo, selezionare una zona (da 01 a 12) con i tasti e , e il numero della zona lampeggia. Quindi premere . Ora il numero del programma lampeggia ed è possibile selezionare con e il programma da seguire nella zona selezionata.

## CONFIGURAZIONE RADIO (collegare l'emittitore con il ricevitore)

Per configurare il termostato RF con il ricevitore,

- il ricevitore deve essere in modalità "RF init" (inizializzazione RF, v. il foglio di istruzioni del ricevitore per ulteriori spiegazioni).
- Premere il tasto per 5 s per accedere al menu dei parametri. Quando appaiono "HrF init" e il grafico →, il termostato invia la configurazione radio al ricevitore.
- Una volta configurato il ricevitore, premere il tasto per tornare al menu principale.

**ATTENZIONE!** Posizionare il termostato vicino al ricevitore per una corretta configurazione.

