

PR03 RF 230

Wireless plug receiver - Vision® Smart Plug
Vision® Wireless

Installation manual

EN User guide

FR Manuel d'utilisation



Table of content

1. General information.....	3
2. Presentation.....	4
3. Box content.....	4
4. Product description.....	5
5. Installation.....	5
6. Types of Installation.....	6
7. Technical characteristics.....	7
8. Dimensions.....	7

1. General information

Safety warnings and operating instructions

- This product should be installed preferably by a qualified professional. Subject to observation of the above terms, the manufacturer shall assume the liability for the equipment as provided by legal stipulations.
- Do not exceed the maximum power rating 10A or 2300W.
- All instructions in this Installation & Operation manual should be observed when working with the smart plug. Failures due to improper installation, improper use or poor maintenance are voiding manufacturer liability.
- This product is for indoor use only. Do not expose to water, dust, chemicals and moisture. Keep away from heat sources and direct sunlight.



- Children should use this device only under the supervision of a responsible adult to control appliances safely.
- Do not drop or subject the device to undue shock.
- Do not attempt to service or disassemble. Any attempt to repair voids the responsibility and the obligation to guarantee and replacement from the manufacturer.
- If you experience problems with the device, discontinue use, unplug the device from the wall outlet and contact your Customer Services for assistance
- Unplug this device during lightning storms or when unused for long periods of time.

- 2012/19/EU (WEEE directive): Products marked with this symbol cannot be disposed of as unsorted municipal waste in the European Union. For proper recycling, return this product to your local supplier upon the purchase of equivalent new equipment, or dispose of it at designated collection points. For more information see: www.recyclethis.info



Application

- The smart plug receiver have been designed for use in residential rooms, office spaces and industrial facilities. Verify that the installation complies with existing regulations before operation to ensure proper use of the installation.

Please refer to « Quick Installation Guide » for smart plug receiver installation



<https://wattswater.eu/catalog/regulation-and-control/watts-vision-smart-home/smart-plug-PR03-RF/>



2. Presentation

Vision® Smart Plug is compatible with Watts Vision® system.

Wireless bidirectional communication 868,3 MHz.

Specially designed to control electrical radiator regulation in combination with a Vision® wireless thermostat BT-D03 RF type.

This couple (Thermostat with smart Plug) can also be managed by a Central unit BT-CT02 RF or BT-CT03 RF to have full control of your heating installation from one point.

Possibility to use the Vision® Smart Plug as light or On/Off control device in combination with a Central unit BT-CT02 RF or BT-CT03 RF.

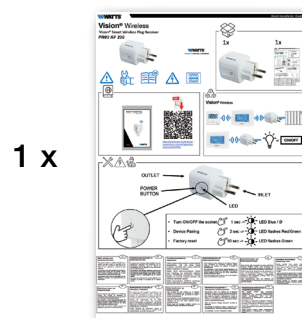
Full remotely control with the WATTS Vision® Mobile application.



3. Box contents

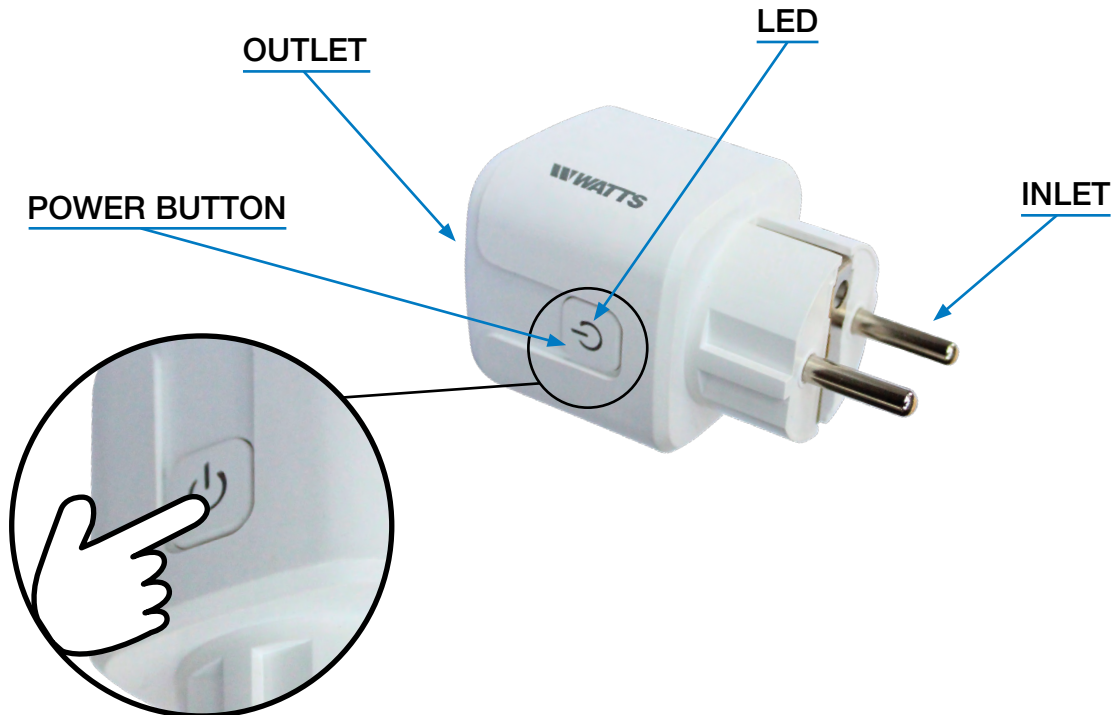


Vision® Smart Plug



Quick installation guide

4. Product description



• Turn ON/OFF the socket		1 sec ->		LED Blue / Ø
• Device Paring		2 sec ->		LED flashes Red/Green
• Factory reset		10 sec ->		LED flashes Green



LED status

- Flashing Red /Green: Pairing process initiated
- Flashing :
 - One Flash red/green/blue: initialization, rebooting
 - Green flashing no network connection (2 hours loss) or sensor loss
 - Blue flashing over temperature detected

Note : The led is switched off between 8pm and 8am if the plug is associated with a Vision® Centrale Unit or a Vision® wireless programmable thermostats.

5. Installation

Install and connect the Vision® Smart Plug respecting the foollowing guidelines to guarantee an optimal reception:

- The Vision® Smart Plug must be mounted at a minimum distance of 50cm of all others wireless materials like GSM, Wi-Fi router.
- Wiring work related to the Vision® Smart Plug must be carried out only when de-energized.
- Connect your Vision® Smart Plug to the power supply.
- Depending on your installation, an installation of a Watts RF repeater paired to the central unit must be required to ensure a correct RF signal transmission

6. Types of installation

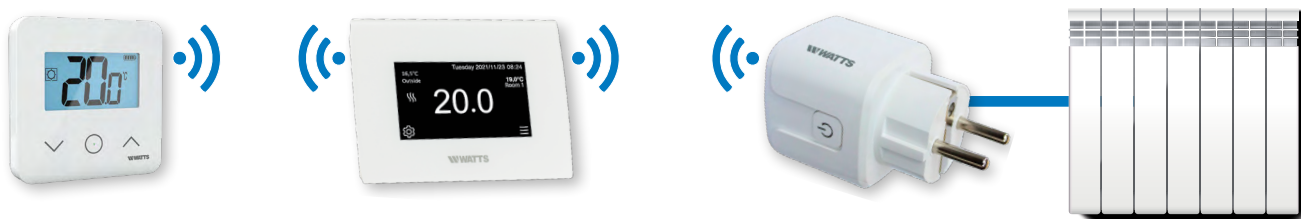
Option 1: Vision® Smart Plug + RF thermostat for heating regulation.

1. Switch on the **Smart Plug**.
2. Press the Button during 3 sec to switch to RF Init.
3. The LED should be flashing Red /Green indicating that the plug is now in radio configuration mode waiting for a thermostat configuration address.
4. Please refer to the thermostat leaflet for enter the thermostat in “RF Init” mode.
5. Then The **Vision® Smart Plug** LED must be switched OFF and the thermostat should exit the RF init mode to indicate correct paring between both elements. You can pair several **Vision® Smart Plug** to the same RF thermostats.



Option 2: Vision® Smart Plug + RF Thermostat + RF Central unit BT-CT02 RF or BT-CT03 RF for heating regulation and remote control with mobile APP.

1. First step is to pair the RF thermostat to the Central unit.
2. Press the RF button on the **Smart Plug** during 3sec.
3. The RF LED should be flashing Red /Green indicating that the **Smart Plug** is now in radio configuration mode waiting for a central configuration address.
4. Please refer to the leaflet of the Central unit for more explanation about the pairing mode “RF Init”. You must pair the **Smart Plug** as a heating device in the Central unit.
5. The RF LED on the **Smart Plug** will switch OFF and the Central will show a message to indicate correct pairing between both elements. You can pair several receivers in the same room.



Option 3: Vision® Smart Plug + RF Central unit BT-CT02 RF or BT-CT03 RF for ON/OFF devices or light control, timer mode and remote control with mobile APP.

1. Press the Button 3sec to switch the **Smart Plug** in RF Init mode.
2. The LED should be flashing Red /Green indicating that the **Smart Plug** is now in radio configuration mode waiting for a central configuration address.
3. Please refer to the leaflet of the Central unit for more explanation about the pairing mode “RF Init”. You must pair the Receiver as an ON/OFF plug or a light in the Central unit.
4. The LED on the **Smart Plug** will switch OFF and the Central will show a message to indicate correct pairing between both elements. You can pair several receivers in the same room. Receiver will work in Timer mode; you have the possibility to create a weekly program for ON/OFF period.



Note for installations 2 and 3:

- You can pair several receivers. Pay attention! Before linking a new receiver with the Central unit, you have to reset the receiver imperatively.
- In case of a thermostat in RF Alarm, the Smart Plug stops heating.

7. Compatible thermostats



Analogic Wireless Heat & Cool



Digital Wireless Heat & Cool



Programmable Wireless Heat & Cool

8. Technical characteristics

Environment: Operating temperature Shipping and storage temperature Thermal safety temperature (relay opening)	0°C to 40°C -10°C to +50°C When > 85°C (back to standard mode when < 65°C)
Power supply	230VAC 50Hz with European plug socket
Electrical protection	Cat. II - IP20
Output Maximum Résistive Load Relay	Relay 10 A Max 230V 50Hz
Radio Frequency & RF Receiving distance	868,3 MHz < 10mW (Bidirectional communication) 30m in residential environment (100m in open field)
EU declaration of conformity Hereby, Watts Electronics declares that the equipment is in compliance with the relevant Community harmonization legislation	Low voltage (LVD) - Directive 2014/35/EU Electromagnetic compatibility (EMC) - Directive 2014/30/EU Radio equipment - Directive 2014/53/EU Restriction of the use of certain hazardous substances (RoHS) - Directive 2011/65/EU The full text of the EU declaration of conformity is available on wattswater.eu
Product is in compliance with Classification Contribution	UE 811/2013 and 2010/30/UE IV 2%

9. Dimensions

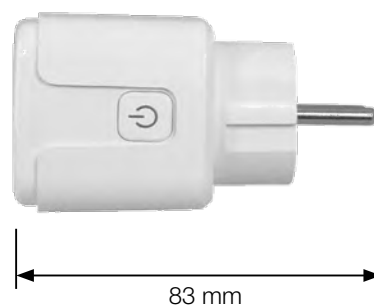


Table des matières

1. Généralités.....	9
2. Présentation.....	10
3. Contenu de la boîte.....	10
4. Description du produit.....	11
5. Installation.....	11
6. Types d'installation.....	12
7. Caractéristiques techniques.....	13
8. Dimensions.....	13

1. Généralités

Avertissements de sécurité et consignes d'utilisation

- Ce produit doit être installé de préférence par un technicien agréé. Sous réserve du respect des conditions susmentionnées, le fabricant assume la responsabilité de l'équipement conformément aux dispositions légales.
- Ne pas dépasser la puissance nominale maximale 10A ou 2300W.
- Toutes les instructions figurant dans le manuel d'installation et d'utilisation doivent être respectées lors des interventions sur le thermostat. Toute installation, utilisation ou entretien incorrect annule la responsabilité du fabricant.
- Ce produit est destiné à une utilisation en intérieur uniquement. Ne pas exposer à l'eau, à la poussière, aux produits chimiques et à l'humidité. Tenir à l'écart des sources de chaleur et de la lumière directe du soleil.
- 2012/19/UE (directive DEEE) : les produits portant ce symbole ne peuvent pas être mis au rebut en dehors d'un centre de tri sélectif dans l'Union européenne. Pour un recyclage correct, renvoyer ce produit au fournisseur local contre l'achat d'un appareil neuf équivalent, ou le remettre à un point de collecte prévu à cet effet. Pour de plus amples informations, consulter le site : www.recyclethis.info



- Les enfants doivent utiliser cet appareil uniquement sous la surveillance d'un adulte responsable pour contrôler les appareils en toute sécurité.
- Ne pas laisser tomber ou ne soumettez pas l'appareil à des chocs excessifs.
- N'essayez pas de réparer ou de démonter. Toute tentative de réparation annule la responsabilité et l'obligation de garantie et de remplacement du fabricant.
- Si vous rencontrez des problèmes avec l'appareil, arrêtez de l'utiliser, débranchez l'appareil de la prise murale et contactez votre service clientèle pour obtenir de l'aide.
- Débranchez cet appareil pendant les orages ou lorsqu'il n'est pas utilisé pendant de longues périodes.

Application

- La prise intelligente Smart Plug a été conçue pour être utilisée dans les habitations, les bureaux et les sites industriels. Vérifier que l'installation est conforme à la législation en vigueur avant la mise en service pour garantir son utilisation adéquate.

Consulter le « Guide d'installation rapide » pour obtenir des informations sur l'installation de la prise intelligente Smart plug.



<https://wattswater.eu/catalog/regulation-and-control/watts-vision-smart-home/smart-plug-PR03-RF/>



2. Présentation

Vision® Smart Plug est compatible avec le système Watts Vision®.

Communication bidirectionnelle sans fil 868,3 MHz.

Spécialement conçu pour contrôler la régulation électrique des radiateurs en combinaison avec un thermostat sans fil Vision® type BT-D03 RF.

Ce ensemble (Thermostat avec la prise intelligente Smart Plug) peut également être géré par une unité centrale BT-CT02 RF ou BT-CT03 RF pour avoir le contrôle total de votre installation de chauffage à partir d'un point.

Possibilité d'utiliser la prise intelligente Vision® Smart Plug comme dispositif de contrôle de la lumière ou marche/arrêt en combinaison avec une unité centrale BT-CT02 RF ou BT-CT03 RF.

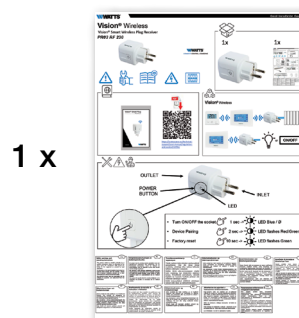
Contrôle à distance complet avec l'application mobile WATTS Vision®.



3. Contenu de la boîte

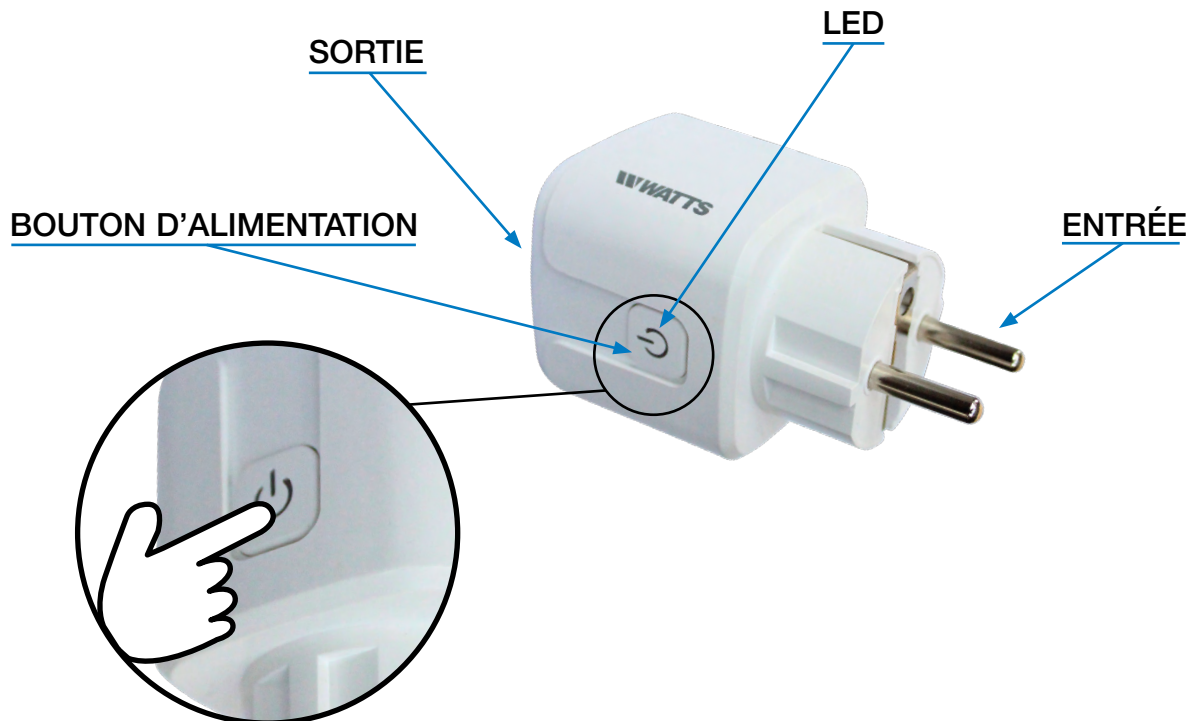


Vision® Smart Plug



Guide d'installation rapide

4. Description du produit



• Allumer/éteindre la prise		1 sec ->		LED Bleu / Ø
• Appariement de l'appareil		2 sec ->		LED clignote en rouge/vert
• Réinitialisation d'usine		10 sec ->		LED clignote en vert



État de la LED

- Rouge/vert clignotant : processus d'appairage lancé
- Clignotement :
 - Un Flash rouge/vert/bleu : initialisation, redémarrage
 - Vert clignotant pas de connexion réseau (perte de 2 heures) ou perte de capteur
 - Bleu clignotant au-dessus de la température détectée

Note : La led s'éteint entre 20h et 8h si la prise est associée à une unité Centrale Vision® ou à un thermostat programmable sans fil Vision®.

5. Installation

Installez et connectez la Vision® Smart Plug en respectant les consignes suivantes pour garantir une réception optimale :

- La prise intelligente Vision® Smart Plug doit être montée à une distance minimale de 50 cm de tout autre matériel sans fil comme un smartphone GSM, routeur Wi-Fi.
- Les travaux de câblage liés à la Vision® Smart Plug doivent être effectués uniquement lorsqu'ils sont hors tension.
- Connectez votre Vision® Smart Plug à l'alimentation.
- Selon votre installation, l'installation d'un répéteur RF Watts couplé à l'unité centrale doit être nécessaire pour assurer une bonne transmission du signal RF.

6. Types d'installation

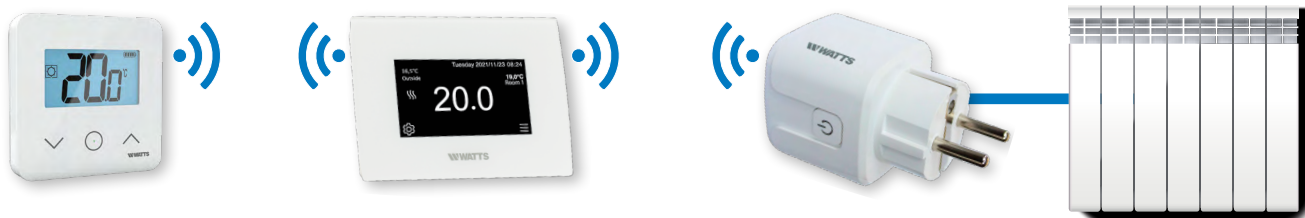
Option 1: Vision® Smart Plug + Thermostat RF pour la régulation du chauffage.

1. Allumez la prise intelligente **Smart Plug**.
2. Appuyez sur le bouton RF de la **Smart Plug** pendant 3 secondes pour initialiser le mode d'appairage "RF Init".
3. La LED doit clignoter en rouge/vert indiquant que la prise est maintenant en mode de configuration radio en attente d'une adresse de configuration du thermostat.
4. Veuillez vous référer à la notice du thermostat pour passer en mode d'initialisation "RF" du thermostat.
5. Ensuite, la LED de la **Vision® Smart Plug** doit être éteinte et le thermostat doit quitter le mode d'initialisation "RF" pour indiquer un jumelage correct entre les deux appareils. Vous pouvez jumeler plusieurs **Vision® Smart Plug** aux mêmes thermostats RF.



Option 2: Vision® Smart Plug + Thermostat RF + Unité centrale Vision® type BT-CT02 RF ou BT-CT03 RF pour la régulation du chauffage et contrôle sans fil avec l'application mobile.

1. La première étape consiste à coupler le thermostat RF à l'unité centrale.
2. Appuyez sur le bouton RF de la **Smart Plug** pendant 3 secondes pour initialiser le mode d'appairage "RF Init".
3. La LED RF doit clignoter en rouge/vert indiquant que la **Smart Plug** est maintenant en mode de configuration radio en attente d'une adresse de configuration de l'unité centrale.
4. Veuillez vous référer à la notice de l'unité centrale pour plus d'explications sur le mode d'appairage "RF Init". Vous devez jumeler la **Smart Plug** en tant qu'appareil de chauffage dans l'unité centrale.
5. La LED RF sur la **Smart Plug** s'éteindra et l'unité centrale affichera un message pour indiquer l'appariement correct entre les deux appareils. Vous pouvez jumeler plusieurs **Smart Plug** dans la même pièce.



Option 3: Vision® Smart Plug + Unité centrale Vision® type BT-CT02 RF ou BT-CT03 RF pour appareils ON/OFF ou contrôle de la lumière, mode minuterie et contrôle sans fil avec l'application mobile.

1. Appuyez sur le bouton RF de la **Smart Plug** pendant 3 secondes pour initialiser le mode d'appairage "RF Init".
2. La LED RF doit clignoter en rouge/vert indiquant que la **Smart Plug** est maintenant en mode de configuration radio en attente d'une adresse de configuration de l'unité centrale.
3. Veuillez vous référer à la notice de l'unité centrale pour plus d'explications sur le mode d'appairage "RF Init". Vous devez appairer la **Smart Plug** comme une prise ON/OFF ou un appareil d'éclairage dans l'unité centrale.
4. La LED RF sur la **Smart Plug** s'éteindra et l'unité centrale affichera un message pour indiquer l'appariement correct entre les deux appareils. Vous pouvez jumeler plusieurs **Smart Plug** dans la même pièce. La **Smart Plug** fonctionnera en mode minuterie ; vous avez la possibilité de créer un programme hebdomadaire pour la période ON/OFF.



Remarque pour les installations 2 et 3 :

- Vous pouvez jumeler plusieurs récepteurs. Faites attention! Avant d'associer une nouvelle Smart Plug à l'unité centrale, vous devez impérativement réinitialiser la Smart Plug.
- Dans le cas d'un thermostat en Alarme RF, la Smart Plug arrête de chauffer.

7. Thermostats Compatibles



Analogique sans fil Heat & Cool



Digital sans fil Heat & Cool

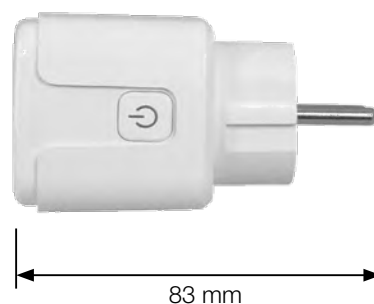


Programmable sans fil Heat & Cool

8. Caractéristiques techniques

Environnement : Température de service Température d'expédition et de stockage Température de sécurité thermique (ouverture relais)	0°C à 40°C -10°C à +50°C Quand > 85°C (retour au mode standard quand < 65°C)
Tension électrique	230VAC 50Hz avec prise de courant européenne
Protection électrique	Cat. II - IP20
Sortie Relais de charge résistive maximale	Relais 10 A Max 230V 50Hz
Radiofréquence et RF & Distance de réception RF	868,3 MHz < 10mW (Communication bidirectionnelle) 30m en milieu résidentiel (100m en champ libre)
Déclaration de conformité UE Par la présente, Watts Electronics déclare que l'équipement est conforme à la législation communautaire d'harmonisation pertinente	Directive basse tension (LVD) 2014/35/EU Directive compatibilité électromagnétique (EMC) 2014/30/EU Directive sur les équipements radio 2014/53/EU Restriction de l'utilisation de certaines substances dangereuses (RoHS) - Directive 2011/65/EU Le texte intégral de la déclaration UE de conformité est disponible sur wattswater.eu
Produit conforme à Classification Contribution	UE 811/2013 et 2010/30/UE IV 2%

9. Dimensions





Watts Electronics S.A.S

B.P. N°10 - Z.A. des Tourettes, 43800 ROSIERES, France,

T: +33(0) 471 57 40 49, F: +33(0) 471 57 40 90,

www.wattswater.eu

Watts contacts in Europe: <https://wattswater.eu/watts/contacts/>