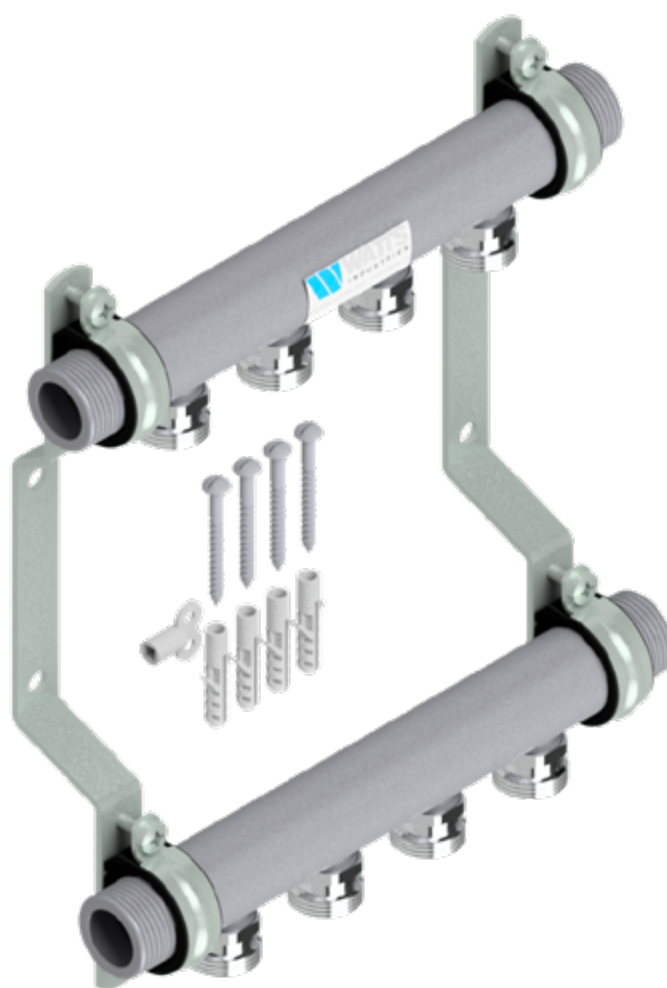


HLV2000-50-1" VA

Коллекторная группа из нержавеющей стали
для радиаторных систем отопления

Технический паспорт



Условия эксплуатации

Перед началом работ монтажник должен прочесть, понять и далее выполнять требования данного руководства. Только квалифицированный специалист может проводить работы по монтажу, настройке и техническому обслуживанию коллекторной группы. Обучающийся персонал может работать с коллекторной группой только под наблюдением квалифицированных специалистов. Только при выполнении данных условий Производитель несет ответственность согласно действующему законодательству. При работе с коллекторной группой необходимо выполнять все требования данного руководства по монтажу и эксплуатации.

Применение по назначению

Коллекторная группа предназначена для распределения теплоносителя в отдельных контурах радиаторных систем отопления и охлаждения. Она может применяться только с теплоносителем, который соответствует требованиям VDI 2035.

Для защиты коллекторной группы от коррозии и загрязнения необходима установка грязевика или фильтра механической очистки с шириной ячейки не более 0,8мм. Максимально допустимое постоянное рабочее давление коллектора 10 бар (0,5 МПа) при 80°C.

Любое отличное от описанного выше использование коллекторной группы является использованием не по назначению. Производитель не несет ответственности за последствия, возникшие в результате использования коллекторной группы не по назначению. Конструктивные изменения коллекторной группы не разрешаются из соображений безопасности. Гарантия на коллекторную группу не действует при использовании запчастей и принадлежностей других производителей.

Монтаж и ввод в эксплуатацию

Монтаж в защитном шкафу:

Консоли коллекторной группы крепятся на рейках с С-образным профилем к заранее подготовленным отверстиям или болтам. Выполняйте требования соответствующих инструкций.

Подключения коллекторной группы:

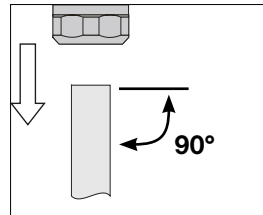
В комплект поставки коллекторной группы, в зависимости от модели, входят набор шаровых кранов и/или 2 концевые группы с функцией развоздушивания и дренажа. Присоединительная резьба коллекторов: 1" HP с плоскими уплотнениями. Накладные гайки монтируются при помощи ключа SW38 с моментом затяжки 35-45 Нм. При подключении выходов коллекторов к трубопроводам следуйте указаниям данного руководства. Для маркировки соответствия отдельных контуров отопления различным помещениям служат, входящие в комплект наклейки. Они клеятся над отводами на один из коллекторов.

Промывка и заполнение отопительных контуров:

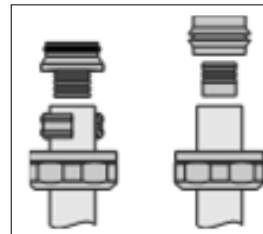
Для промывки и заполнения отопительных контуров, к сливным кранам концевых групп присоединяют шланги с резьбовым подсоединением 3/4". Запорные краны концевых групп при выполнении заполнения и промывки разрешается открывать очень медленно.

Шаровые краны между коллекторами и системой отопления должны быть полностью закрыты, иначе высокое давление промывочного потока может нанести ущерб системе отопления или привести к срабатыванию предохранительной арматуры. Заполнение и промывка каждого контура осуществляется по отдельности в направлении движения теплоносителя (т.е. от подающего коллектора к обратному). Необходимо избегать перепадов давления превышающих 1 бар (=100кПа).

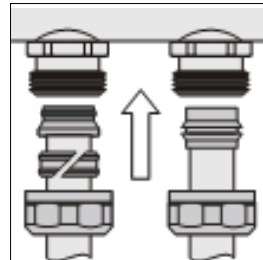
Монтаж трубопроводов



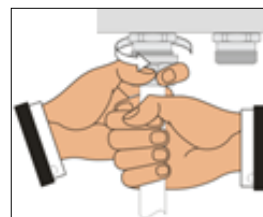
Разрежьте пластиковую, медную или металлопластиковую трубу под прямым углом, зачистите и откалибруйте ее. Наденьте накладную гайку фитинга на трубу.



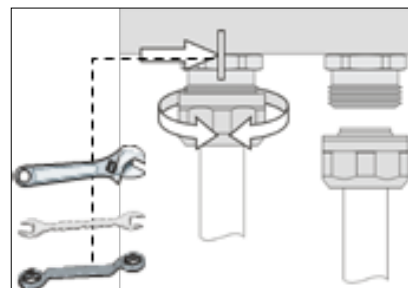
Наденьте разрезное кольцо на трубу и вставьте в нее до упора штуцер или втулку.



Вставьте подготовленную к монтажу трубу в выход (штуцер) коллектора.

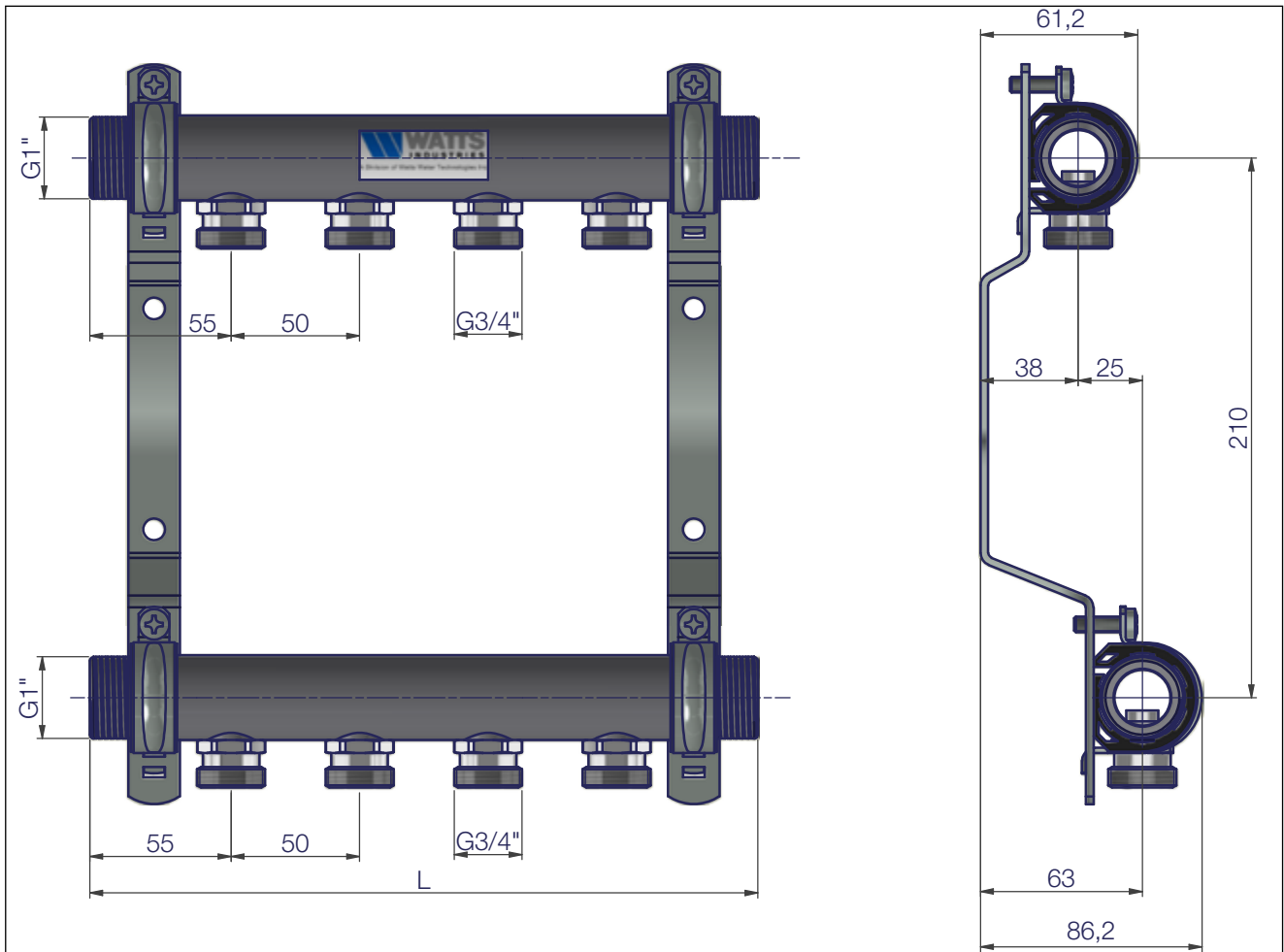


Закрутите вручную накладную гайку. Пластиковая, медная или металлопластиковая труба должна быть вставлена при этом до упора.



Удерживая гайку на выходе коллектора гаечным ключом SW24, закрутите накладную гайку ключом SW 30 (момент затяжки 25-30 Нм). Максимально допустимый момент затяжки применяемых компрессионных соединений не должен быть ниже указанных значений.

Габаритные размеры



Выходы	2	3	4	5	6	7	8	9	10	11	12
L [мм]	160	210	260	310	360	410	460	510	560	610	660
Артикул	10080774	10080775	10080776	10080777	10080778	10080779	10080780	10080781	10080782	10080783	10080784

Технические характеристики

Рабочие характеристики и материалы	
Боковое подключение:	1" HP
Расстояние между выходами:	50 мм
Подключение к контурам:	3/4" евроконус
Максимальное давление:	10 бар при 80°C.
Максимально допустимое содержание гликоля:	30%.
Материал труб:	Нерж. сталь
Штуцеры (выходы):	Латунь никелированная

Подтверждение соответствия

Декларации и/или сертификаты соответствия Техническим Регламентом Таможенного Союза или другим нормативам расположены на интернет сайте компании: www.wattsindustries.ru (раздел «Техническая поддержка» =>«Сертификаты»).

Условия хранения и транспортировки

Изделие должно храниться в оригинальной упаковке при температурах, указанных в разделе «Технические характеристики». Условия хранения и транспортировки Изделия должны соответствовать требованиям ГОСТ 15150.

Утилизация

Утилизация изделия (переплавка, захоронение, перепродажа) производится в порядке, установленном соответствующими Законами по охране окружающей среды стран Таможенного Союза.

Гарантийные обязательства

Гарантийный срок работы данного Изделия составляет 12 месяцев со дня продажи. Гарантия осуществляется силами сервис центров компаний партнёров компании Watts Industries и распространяется на дефекты, возникшие по вине Производителя.

Все тексты и изображения в данном техпаспорте служат исключительно для информационных целей и не влекут за собой ответственности со стороны Watts Industries.

Watts Industries оставляет за собой право на проведение технических и конструктивных изменений своей продукции без предварительного уведомления.

Гарантия: все виды приобретения нашей продукции и договоры купли-продажи предполагают признание покупателем «Общих правил ведения бизнеса и условий поставки», которые можно найти по ссылке: www.wattswater.de/agb. Watts не признает любые отличия или дополнения к вышеназванным «Общим правилам ведения бизнеса и условий поставки», сообщенные покупателю ответственными лицами компании Watts в любой форме кроме письменного согласия.

ГАРАНТИЙНЫЙ ТАЛОН

N	НАИМЕНОВАНИЕ	АРТИКУЛ	КОЛИЧЕСТВО	ОПИСАНИЕ ДЕФЕКТА

Название, адрес торгующей организации:

Продавец: _____ М.П.
торгующей
организации

Дата продажи _____

При предъявлении претензии к качеству товара покупатель предоставляет следующие документы:

1. Заявление (заполненный гарантийный талон) в произвольной форме, в котором указывается:
 - наименование организации или покупателя
 - фактический адрес покупателя и контактный телефон
 - краткое описание параметров системы, где использовалось изделие
 - краткое описание дефекта

1. Документ, свидетельствующий о покупке изделия (накладная)

2. Настоящий гарантийный талон

Отметка о возврате или обмене товара: _____

Дата: «___» _____ 20__ г.



Watts Industries Deutschland GmbH

Godramsteiner Hauptstr. 167 • 76829 Landau • Deutschland
Tel. +49 6341 9656 0 • Fax +49 6341 9656 560

WIDE@wattswater.com • www.wattswater.de